

ТОТЕМСКИЙ ЦЕНТР ДОПОЛНИТЕЛЬНОГО ОБРАЗОВАНИЯ

# ДЕТИ О ТОТЬМЕ



6+

Вологда

 **Древности  
Севера**

2018

УДК 94(470.12)  
ББК 63.3(2Рос-4Вол)  
Т63



*Книга издана в рамках проекта  
Муниципального бюджетного образовательного учреждения  
дополнительного образования  
«Тотемский Центр дополнительного образования»  
«Православная Тотьма – детям» –  
победителя Международного грантового конкурса  
«Православная инициатива 2017–2018».*

*Автор и руководитель проекта –  
Людмила Николаевна Фоминская.*

*В оформлении книги использованы рисунки обучающихся  
объединения «Арт-студия» МБОУ ДО «Тотемский ЦДО»,  
руководитель – Ольга Николаевна Козлова.*

**Т63      Дети о Тотьме / Тотем. Центр доп. образования ;**  
[под. ред. Л. Н. Фоминской]. – 96 с. : ил. – 6+  
ISBN 978-5-93061-132-8

Юные авторы книги приглашают читателей-сверстников совершить увлекательное путешествие по истории древнего города Тотьмы. Дети познакомятся с историей основания Тотьмы, её православным наследием, уникальным стилем архитектуры, узнают, откуда берутся названия рек, ручьёв и улиц старинного города. Книга – совместная работа обучающихся и педагогов МБОУ ДО «Тотемский ЦДО», адаптирована для детской аудитории, вовлекает в самостоятельное изучение истории родного края.

Книга адресована детям и родителям.

УДК 94(470.12)  
ББК 63.3(2Рос-4Вол)

ISBN 978-5-93061-132-8

© МБОУ ДО «Тотемский ЦДО», 2018  
© Оформление. ООО «Древности Севера», 2018

## Дорогой друг!

У тебя в руках необычная книжка – это первая книга о городе Тотьме, созданная детьми и для детей. Тотьма – небольшой, уютный и красивый провинциальный городок с богатой и захватывающей историей, в которую вплелись воинственные нашествия татар и поляков, разорения и большие пожары, дальние морские путешествия и подвиги святых Тотемской земли, возведение прекрасных православных храмов и монастырей. Обо всём этом тебе расскажет книга «Дети о Тотьме». Также ты узнаешь, как на Тотемской земле добывали соль, откуда появились знакомые названия рек и ручьёв и почему город неоднократно менял свое местоположение.

В основу книги легли тексты об истории города, созданные твоими сверстниками, обучающимися в Тотемском Центре дополнительного образования.

Чудесное путешествие по страницам книги будет сопровождаться воздушными акварельными рисунками исторических видов Тотьмы, над которыми трудились ребята, обучающиеся в объединении «Арт-студия» под руководством педагога Ольги Николаевны Козловой.

Благодарим юных авторов, их родителей и педагогов Тотемского Центра дополнительного образования за проделанную работу, ответственное отношение и творческий подход к делу. Выражаем слова признательности сотрудникам Тотемского музейного объединения: заместителю директора по научной работе Наталье Ивановне Кореневой за редактирование текстов, заведующей архивного отдела Елене Валериевне Филипповой за возможность работать с уникальными архивными материалами, заведующей МВЦ «На Большой Садовой» Александре Владимировне Гросс за помощь в создании книги и дружеское участие.

Эта книга несёт в себе лишь небольшую часть удивительной истории нашего города, и мы надеемся, что она станет верным помощником в изучении истории родного края и настольной книгой каждого юного тотьмича.

*Автор и руководитель проекта  
Людмила Фоминская*

# Поселение на Старой Тотье

*Роман Гросс, 8 лет*

Первые люди на территорию Тотемского края пришли в эпоху каменного века. Об этом свидетельствуют многочисленные стоянки, найденные и изученные археологами в XX веке. Обычно такие стоянки располагались



в местах впадения в крупную реку небольших речушек – в устье или напротив устья притока.

Так и со старототемским поселением: это в 15 километрах от современной Тотьмы вниз по течению Сухоны, в месте, где в неё впадает небольшая речка Старая Тотьма. На высокой террасе между этими реками и была обнаружена стоянка. Главными занятиями населения являлись охота на лесных животных, собирательство и рыболовство. На стоянке найдены многочисленные наконечники стрел и орудия, применявшиеся при обработке шкур животных, каменные топоры и остатки глиняной посуды.

Позднее эта территория обживалась людьми, и здесь было сооружено укреплённое поселение – городище. По мнению археологов, оно было центром густонаселенной округи. Старототемское городище принято считать первым крупным поселением тотмичей. Существует мнение, что впервые оно упоминается в Уставе Святослава Ольговича 1137 года под названием «Тошьма». Поэтому и считается датой основания Тотьмы именно 1137 год.

Откуда же взялось такое название? По официальной версии считается, что оно происходит, вероятнее всего, из финно-угорских языков (по-коми «тод» – сырое место, порос-

шее елями и кустарниками; «-ма» – земля). Однако существует и легенда о названии города, согласно которой Пётр I, впервые прибыв в Тотьму, сказал: «То не город – то тьма».

До XV века поселение на Старой Тотьме благополучно развивается. Однако вскоре недалеко отсюда находят источники соли, и тотьмичи потихоньку перебираются в новое поселение, на берегу реки Ковды. В XVIII веке купцами Холодиловыми на городище была возведена каменная церковь, которая не сохранилась до наших дней. На Старой Тотьме остаётся всё меньше жителей, но вплоть до настоящего времени здесь существуют деревни.



# Посад Соли Тотемской

*Александра Кокина, 12 лет*

Соль – важный продукт питания и очень дорогой товар во времена Средневековья. Мест, где добывали соль, было очень мало. В их числе оказалась и наша Тотьма. В XV веке, когда были найдены соляные источники на берегу реки Ковды, сюда перебирались тотьмичи с берега Старой Тотьмы и основали новое поселение, которое получило название посад\* Соли Тотемской (Усолье, Соль Тотемская).

Основу соляного производства составляли рассолоподъёмные трубы и варницы. По трубам рассол поднимался из глубины земли, на варницах из рассола выпаривали воду, оставшуюся соль очищали от мусора и сушили. Чтобы поднять рассол из-под земли, сначала нужно было пробурить скважину. Делали это с помощью бревна, на одном из концов которого был железный зубчатый наконечник, похожий на большую корону. Бревно вкручивали вглубь земли, и грунт поднимали из получающейся скважины. Чтобы стенки скважины не

\* Посад – поселение за пределами городского укрепления.



осыпались, внутрь вставляли большие трубы из дерева. Они носили название «матица». Потом внутрь матицы заводили тонкие трубы – «весёлые». Через них уже и добывали рассол при помощи специальной бадьи (длинной около 2 метров, диаметром около 16 сантиметров). При устройстве трубы надо было измерять крепость, или «доброту» рассола. Делали это с помощью ареометра (солемера). Если «доброта» была недостаточная, бурение прекращали и начинали новую скважину. Рассол в Тотьме был слабым (до 5%). Для сравнения – на соляных озерах Эльтон крепость достигает 80–90%.

Устройство и опускание деревянных труб было делом достаточно сложным и требовало больших усилий. В зависимости от плотности земли сроки установки труб составляли от 3–4 месяцев до 3–4 лет. Углубляли трубы на 80–120 метров. Труд варничных рабочих был очень тяжёлым. Четыре водолива должны были непрерывно обеспечивать варницу рассолом. Работа шла и днём, и ночью. Варницы были «чёрными», в них не было труб для вывода дыма. Он удалялся при помощи маленьких окошечек, огонь горел прямо в помещении в специальной яме. Варницы наполнялись



АМБАР ДЛЯ  
ХРАНЕНИЯ



СОЛЯНОЙ  
ЛАРЬ

СКВАЖИНА



РА

Р. КОВДА



ВАРНИЦА

СОЛ

дымом, от огня шёл страшный жар. Над огнём висели огромные сковороды (црены), в которые заливался рассол. Вода выпаривалась, а на црене оставалась грязная сырая соль. Её просушивали на полатях (специальные деревянные настилы под потолком). Внутри варниц тяжело было смотреть и дышать. Летом ещё можно было выйти на улицу и подышать свежим воздухом, а зимой было холодно, и рабочие простужались. Зарабатывали они при этом мало.

На посаде размещались мастерские по производству труб, амбары для хранения соли, жилые дома и хозяйственные постройки солепромышленников, солеваров, земская изба. В земской избе взимались налоги.

Одними из первых промысел освоили жители деревень Углицкой и Галицкой. Они и построили варницы на берегах рек Солонухи, Ковды и Ляпунихи. В более поздние годы солеварением занимались крестьяне деревень Ворлыгино, Брагинская и других, окружавших посад Соли Тотемской. Первоначально владельцами рассолоподъёмных труб были крестьяне. Совместными силами и средствами они устраивали варницы, которые впоследствии переходят в частные руки и монастырские подворья.

Первая деревянная церковь (храм Ильи Пророка) на посаде была построена около 1500 года житочным солепромышленником Саблиным.

В 1539 году посад разорили казанские татары. Испуганные жители прятались по лесам, пока не приняли решение о строительстве нового посада на высоком берегу реки Сухоны – более безопасном и защищённом месте. Однако посад Соли Тотемской не перестаёт существовать, промысел соледобычи продолжается.

В середине второго десятилетия XVI века появились на посаде и занялись солеварением тотемские Строгановы. Разбогатевав за короткое время, они не только стали крупными солепромышленниками, но и заняли высокие городские должности. Строгановы возвели на посаде церковь Воскресения.

В 1646 году при посаде было 27 действующих варниц, из которых 10 принадлежало монастырям, 11 – местным солепромышленникам, 6 – иногородним торговым людям.

Благодаря торговле солью образовался первый капитал у известных тотемских купцов-мореходов Холодиловых, Нератовых, Пановых, Рохлецовых и Малевинских.

В конце XVIII века соляные промыслы постепенно теряют своё былое значение и окон-

чательно отходят к государственной казне. В 1816 году соляные заводы были переданы в аренду вологодскому купцу Кокореву.

Производительность варниц быстро падала, и вскоре добычу соли вынуждены были совершенно прекратить.

В XX веке вода солёных источников использовалась для лечения людей в санатории-профилактории «Тотьма». В настоящее время на реке Ковде в деревне Варницы можно встретить несколько рассолоподъёмных труб, свидетельствующих о былом расцвете посада Соли Тотемской.



# Тотемский кремль

*Иван Полетаев, 12 лет*

После татарского разорения 1539 года тотмичи перебираются на новое поселение, на берег Сухоны, посчитав его более безопасным и более выгодным с точки зрения доступа к реке.

Каких только названий за свою историю не носило «сердце Тотьмы». При Иване Грозном здесь была возведена рубленая деревянная крепость, или кремль. Слово «кремль» в XVI веке на Руси использовалось для обозначения городских укреплений со стенами и башнями. Позднее наши тотемские укрепления были известны как острог, а территория внутри него называлась городом. В XVIII веке в остроге был построен каменный собор, и это место стало называться Соборной горкой. В народе же этот высокий холм истари именуется Красная горка. Прежде в первые тёплые весенние деньки водили тут хороводы, пели красивые протяжные песни – торопили солнышко, чтобы быстрее растаял снег и пришла наконец-то весна-красна.

Поселившись на новом месте при реке Сухоне тотмичи построили укрепление на холме. С северо-восточной и восточной его сторон



был выкопан искусственный ров глубиной до 15 метров и шириной до 200 метров. Другие стороны, выходящие к речке Песей Денге и к реке Сухоне, были крутыми. С севера протекал Климентовский ручей.

В остроге было 8 башен. В Воротной башне были тяжёлые навесные ворота, в случае опасности прочно замыкавшиеся засовами изнутри. Перед Воротной башней надо рвом был перекинут мост. На его месте позднее устроили насыпь. Эта насыпь существует и сейчас.

Внутри стен стояли дворы местной знати, воеводский двор, церкви, земская изба, колодец с питьевой водой на случай осады, колокольня с действующими часами-курантами, отбивающими четверти и часы.



Главную свою задачу – защиту от врагов, тотемский острог выполнил.

В 1613 и 1618 годах к Тотье подступали шайки грабителей, убийц, известных потом в народе под именем «литвы» и «панов». Дома и жители Старого и Нового посадов от «литовских людей» пострадали тогда сильно – многие были убиты, множество изб сожжено. Атаман Яков Шиш 24–25 ноября 1618 года дважды пытался одолеть участки стен между башнями острога, но так и не смог. Защитники крепости, видя свое численное превосходство над противниками, сделали удачную вылазку и разбили отряд польских и литовских «панов» в устье Песьей Деньги. За оба набега на посаде было сожжено 36 дворов и 30 торговых лавок, а 22 дворовладельца убиты.

В большом пожаре 1743 года все постройки бывшего кремля сгорели, удалось спасти лишь немного. На их месте в XVIII веке были построены каменные сооружения. Но и они пострадали от последующих пожаров.

Именно отсюда начал разрастаться современный город Тотьма. Сейчас это тихое, зелёное местечко с прекрасными видами на Сухону тотьмичи облюбовали для неспешных прогулок.

## Тотемский герб

*Екатерина Шарыгина, 14 лет*



Крепость (острог) на Красной горке разрастается и превращается в оживленный купеческий город. Купцы ведут торговлю, отправляют корабли в далекие путешествия. Тотемские купцы-мореходы Черепановы, Холодиловы, Пановы

снарядили около 20 экспедиций в Тихий океан. Это пятая часть всех промысловых экспедиций, организованных во второй половине XVIII века. Основной добычей таких плаваний была пушнина – «мягкое золото». В том числе мех морских животных Тихого океана и пушнина чёрных лисиц, живущих на далёких Алеутских островах. В те времена этот товар был редким и дорогим.

Мех чёрных лисиц впервые был доставлен в Санкт-Петербург ко двору императрицы Екатерины II участниками экспедиции 1758–1762 годов, в организации которой принимали уча-

стие тотемские купцы Андрей Титов и братья Пётр и Григорий Пановы. И «в знак того, что жители сего города в ловле тех зверей упражняются», изображение чёрной лисы в 1780 году было размещено на гербе Тотьмы. Тогда же Тотьма получила статус уездного города, а в 1781 году был утверждён план её застройки.

Сегодняшний герб Тотьмы разработан на основе исторического. Описание современного герба звучит так: «В золотом поле чёрная лисица с серебряным концом хвоста. В левой вольной части герб Вологодской области».



## Купцы-мореходы

*Екатерина Белозерова, 15 лет*

В 1725 году, направляясь на Камчатку, через Тотьму проследовала первая правительственная экспедиция Витуса Беринга. Через несколько лет за удачей и богатством потянулись на восток вологодские, великоустюгские, каргопольские люди. Не остались в стороне и тотмичи. Их путь проходил по рекам и волокам через Сибирь к Охотску, от которого охотники на пушных зверей на судах направлялись на Командорские и Алеутские острова и к берегам Америки.

Первым из тотмичей организовал торгово-промысловую экспедицию купец Фёдор Холодилов. В 1747 году он вместе с иркутским купцом снарядил на промыслы к берегам острова Беринга судно «Иоанн». За 40 лет на судах «Андреян и Наталья», «Михаил», «Иоанн» Фёдор Холодилов вместе с племянником Алексеем снарядили семь экспедиций и получили от продажи пушнины огромную прибыль – более 830 тысяч рублей. Они были одними из богатейших представителей тотемского купечества. У себя на родине, в деревне Неклюдиha на Старой Тотье, Холодиловы строят каменную

Благовещенскую церковь и жертвуют деньги на строительство городских церквей в Тотьме. За Дмитриевским ручьем, на берегу Сухоны сохранился дом Фёдора Холодилова.

Вслед за Холодиловыми в 1758 году начинают предпринимательскую деятельность братья Григорий и Пётр Пановы. Год промышляли на Лисьих (Лисишных) островах. промысел оказался удачным. В Охотск было доставлено 1465 шкур морских бобров и более 2500 – чёрных лисиц. В разные годы Пановы направили на Командорские и Алеутские острова 11 промысловых экспедиций. Последняя длилась восемь лет. В разное время им принадлежало пять судов. За 33 года добытая ими пушнина оценивалась почти в один миллион рублей.

В 1764 году за участие в организации экспедиции на Алеутские острова, предпринятой в 1758–1762 годах, тотьмичи братья Пановы и Андрей Титов были награждены золотыми медалями с изображением Екатерины II и надписью на оборотной стороне «За полезные обществу труды». Кроме медалей, организаторы экспедиции на Алеутские острова получили от Екатерины II ряд льгот. Купцам Пановым была пожалована деревня Пантелеевская на Возбале, которая в документах стала именоваться Паново.



Тотьма

Вятка

Пермь

Тобольск

Омск

Томск

Ангара

Сев. Двина

Кама

Тобол

Иртыш

Обь

Енисей

Енисей

Деня



Лена

Лена

Витим

О. Байкал

Охотск

Амур

Берингово море

Охотское море

Братья Пановы оставили о себе память, выстроив на свои капиталы на Вожбале Благовещенскую церковь. В Тотьме они возвели на площади двухэтажное жилое каменное здание. На их средства была перестроена Входо-иерусалимская церковь.

Купцы Пановы выделяли средства на экспедиции, а их тяготы ложились на мореходов. Во время плавания старшим на судне был мореход. Организацией промысла занимался передовщик\*. От его умений, навыков и таланта зависел не только успех промысла, но и жизнь людей. На утлых судёнышках-шитиках, сшитых из досок, и просто на байдарах компанейщики вели промысел на островах Тихого океана. Много судов разбивалось в штормах. Множество человек погибало от болезней и ран, приобретённых в многочисленных стычках с алеутами.

В ходе промысловых экспедиций многие мореходы вели большую работу по исследованию и описанию новых земель, открывали новые острова и присоединяли их к Российскому государству. Мореход Степан Глотов на судне тотемских купцов Пановых обследовал и описал острова Умнак и Уналашка – самые круп-

---

\* Передовщик – человек, высланный вперед с какой-либо целью, идущий впереди.



ные из Лисьих островов. Помогали ему в этом тотьяне: Дмитрий Брагин, Михаил Холодилов и Пётр Шишкин. Крестьянин Дмитрий Брагин за 20 лет принял участие в трёх экспедициях. За шесть лет последнего плавания передовщиком на судне «Михаил» им было описано более 20 островов Тихого океана.

Одним из удачливых мореходов был простой посадский, позднее купец, Степан Черепанов. Сохранился отчёт «Скаска тотемского купца-морехода Степана Черепанова о пребывании на Алеутских островах», где он описал опасности морского промысла и жизнь тотмян на островах. Заработав значительные средства, он построил в Тотье Троицкую Зеленскую церковь.

Одна из первых карт Алеутских островов была составлена тотьмичём Петром Шишкиным. Алеуты показали ему расположение островов, раскладывая на прибрежном песке камни разной величины и формы. По камешкам, выложенным на берегу, Пётр Шишкин нарисовал карту, которая была доставлена в Петербург. Эту карту высоко оценил М. В. Ломоносов.

В XIX веке в связи с перемещением основных торговых путей Тотьяма становится небольшим тихим провинциальным городком, каким является и по сей день.



# Иван Александрович Кусков

*Егор Сергеев, 12 лет*

Знаменитый тотемич Иван Александрович Кусков 20 лет был вице-президентом Российско-американской компании (РАК) – торгового объединения, созданного для освоения Русской Америки. Вологодский краевед Е. В. Кичин писал о нём: «Иван Александрович Кусков был первоначально тотемский мещанин. Он родился в 1765 году, нрав имел весёлый, в обхождении с людьми был ласков, в исполнении верен. В 22 года он отправился из Тотьмы в разные города Российской империи, достиг Иркутска и заключил контракт с каргопольским купцом Александром Андреевичем Барановым». По условиям договора И. А. Кусков «обязывался быть у него в услужении при коммерческой должности и следовать с ним из Иркутска в Охотск, а оттуда к американским берегам в компании промысла Голикова и Шелихова».

Кусков работал в Российско-американской компании двадцать лет, выполняя поручения по организации пушного промысла, обследованию новых земель, ведению большого и сложного хозяйства российских поселений в Америке.

При поддержке русского правительства компания организовала 25 экспедиций, 15 кругосветных, основала на новых землях многие поселения, фактически осуществляя деятельность по внешним связям. За большие заслуги только этой компании было предоставлено право иметь свой особый флаг и выпускать свои денежные знаки – марки.

Деятельность И. А. Кускова была высоко оценена русским правительством. В 1804 году ему была вручена медаль «За усердие» для ношения на шее, а в 1806 году присвоен чин коммерции советника. По словам министра коммерции, графа Н. П. Румянцева, «такой монаршей чести в России были удостоены всего лишь пять лиц». С присвоением данного чина И. А. Кусков получил право исполнять торгово-дипломатические миссии от лица Российско-американской компании.

Особенно ярко организаторский талант И. А. Кускова проявился в период с 1808 по 1821 год. В это время на калифорнийском берегу была основана крепость Росс, призванная снабжать русские поселения на Аляске продуктами питания.

На территории Аляски, где располагались русские поселения, были сложные кли-



матические условия – холод, скудные почвы, сильные ветра, короткое лето. И поселенцы не имели возможности вырастить хороший урожай. Добывая дорогостоящую пушнину, сами охотники жили впроголодь, часто болели. Для решения этой проблемы встал вопрос о создании крепости. Чтобы выбрать для неё место, И.А.Кусков с группой промысловиков совершил пять плаваний в Калифорнию. В 1811 году было найдено подходящее место на крутом тихоокеанском берегу. Это малень-

кое открытое плато, обращённое к морю, отделялось от остальной местности несколькими глубокими ущельями, идущими в разных направлениях, так что его просто было защищать. Тут размещались пастбища, рос строевой лес, была проточная вода – река, названная Славянкой (позднее американцы стали называть её Российской), и наилучший климат на побережье, позволявший снимать до трёх урожаев за лето.

Формально этот участок тогда принадлежал испанцам, хозяйничавшим в Калифорнии, но Кусков купил его у индейцев, заплатив три одеяла, три пары штанов, два топора, три мотыги и несколько ниток бус.

Основные постройки крепости были возведены всего за три месяца. 11 сентября 1812 года Иван Александрович Кусков поднял над крепостью (фортом) Росс русский флаг.

Главными постройками форта были дом Кускова, казармы промышленных людей, склады, кладовая оружия. Все хозяйственные постройки (молочный и кожевенный заводы, мельница, конюшня, двухэтажный магазин с пятью кладовыми и судостроительная верфь) находились за крепостными стенами. В окрестностях форта было до 50 огородов, колосились

рожь и пшеница, пасся скот. На огородах выращивали картофель, репу, бобы, капусту, дыни, арбузы. Были высажены фруктовые деревья. Жители форта добывали морских бобров, чьи шкурки были главным предметом торговли Российско-американской компании, ловили рыбу, охотились в окрестных лесах.

В течение десяти лет И. А. Кусков управлял крепостью Росс: составлял географические карты, заключал договоры о ненападении и о торговле с королём Сандвичевых островов, бил сивучей, занимался хозяйством...

Главный правитель Российско-американской компании Матвей Муравьев писал об И. А. Кускове: «... я с удовольствием в знак моего душевного уважения сим свидетельствую о благородном его поведении, высокой его честности, неуклонной его ревности на общую пользу».

В 1821 году служба И. А. Кускова в Российско-американской компании закончилась. Весной 1822 года он отправился в Россию и 4 июля прибыл в Тотьму, где и провёл последние дни своей жизни (умер в 1823 году).

Тотьмичи сохранили память о мореходе. Его именем названа набережная, а в 1990 году был открыт дом-музей И. А. Кускова.

# Улицы Тотьмы

*Арина Фокина, 11 лет*

Тотьма – красивый город с удивительными улицами. Одни тянутся через весь город, другие петляют, а некоторые очень короткие и состоят всего из нескольких домов.

Исторически самой главной является улица Сретенская (Советская). Своё современное наименование она получила в честь установления советской власти. Однако, конечно же, история улицы уходит своими корнями в более глубокое прошлое. Сретенской улица была названа по имени церкви, находившейся на территории современного липового сквера. Когда-то эта улица соединяла две главные площади города – Предтеченскую (территория у Входаиерусалимского храма) и Торговую (центральная городская).

Улица, протянувшаяся через весь город, называлась Почтовой, сейчас – Ленина. По улице осуществлялась перевозка почты, раньше такую дорогу называли «почтовый тракт». Тракт всегда поддерживали в хорошем состоянии, чтобы по нему можно было передвигаться в любое время года. Почтовая улица самая протяжённая и составляет почти три километра.





Улица Белоусовская (ранее Торговая) берёт свое начало от Набережной Кускова и заканчивается в деревне Варницы. Ранее она являлась главной торговой улицей города. Старинное название улицы неслучайно, ведь она соединяла Торговую площадь с её магазинами и торговыми рядами с центром древнейшего солеварения – Варницами.

Улица Клочихина – самая прямая улица на карте города. За годы своего существования улица не раз меняла название. Прежде она по посвящению церкви называлась Георгиевской. В годы советской власти была переименована в улицу Пролетарскую. Потом улице было при-

УЛ. МЕЩАНСКАЯ

МАЛЫЙ ПЕРЕУЛОК

РЕКА ПЕСЬЯ-ДЕНЬГА

УЛ. МАМ. ЗАПОЛЬНАЯ

УЛ. МАМ. ПРЯТЕЧЕНСКАЯ

УЛ. ПОЧТОВАЯ

руч. Рождественский

руч. Климентовский

РОЖДЕСТВЕНСКАЯ

ПОЧТОВАЯ

Соборная Горка

УЛ. ПРЯТЕЧЕНСКАЯ

ТОРГОВАЯ

УСПЕН





УЛ. ЗАГОРОДНАЯ

КАЯ

УЛ. САДОВАЯ

УЛ. БОЛЬШАЯ САДОВАЯ

УЛ. ДМИТРИЕВСКАЯ

УЛ. МИЛЛИОННАЯ

УЛ. ЗАПОЛЬНАЯ

УЛ. НЕМЫТАЯ

УЛ. СРЕТЕНСКАЯ

УЛ. ГЕОРГИЕВСКАЯ

руч. Дмитриев

УЛ. ПЕТРОПАВЛОВСКАЯ

руч. Удэвишный

СКАЯ

НАБЕРЕЖНАЯ

РЕКА СУХО́НА

своено имя воспитанника учительской семинарии Фёдора Ключихина – одного из организаторов Тотемской комсомольской организации, погибшего в годы Гражданской войны.

Улица Володарского (ранее Петропавловская) идёт параллельно берегу реки Сухоны. Прежде она называлась по находившейся на ней Петропавловской церкви.

Набережная Кускова (бывшая Успенская) расположена на левом берегу Сухоны. Своё название она получила от одноимённой Успенской церкви. Во второй половине XIX века набережная реки Сухоны от улицы Торговой (Белосовской) до Большой Садовой (Ворошилова) была вымощена камнем. Расположенная вдоль реки обширная терраса была местом прогулок горожан. Здесь проводились благотворительные лотерейные розыгрыши, в праздничные дни играл духовой оркестр. Набережная разделена на несколько частей глубокими оврагами.

Улица Луначарского первоначально называлась Дмитриевской по наименованию деревянной церкви преподобного Дмитрия, стоявшей на месте, где ныне находится Успенская церковь.

Улица Бабушкина (ранее Мещанская) начинается от Предтеченской площади, причудливо изгибается вдоль русла речки Песьей Деньги,

текущей слева, и завершается у берега реки Ковды. Название Мещанская улица получила, потому что эту часть города заселяли люди мещанского происхождения (городские обыватели, мелкие торговцы и ремесленники). В самом начале улицы находится Иоанно-Предтеченская церковь, первая каменная церковь города. Она почти не сохранилась, только первый каменный этаж остался напоминанием о былой красоте.

Улица Красная раньше называлась Миллионной. Можно предположить, что название произошло по причине наличия вдоль улицы значительного количества домов состоятельных людей. Улица начинается у бывших пристаней реки Сухоны. Это место издревле было оживлённым и бойким.

В конце XVI века через Тотьму проходил главный торговый путь из Москвы в Европу и Сибирь. Это обстоятельство способствовало расцвету маленького северного городка. К берегам Сухоны приставали не только российские, но и иностранные корабли. В то время Тотьма, являвшаяся крупным складом заграничных товаров, соревновалась в торговой славе с главными городами России. По Миллионной и другим улицам города разгуливали английские, голландские и персидские купцы.

# Ручьи Тотмы

*Артём Попов, 14 лет*

Со стороны реки Сухоны кажется, что город Тотму разделяют на части маленькие речки. На самом деле, это небольшие ручейки, но через них обязательно есть мостики, по которым можно пройти. Три ручья делят город на части и впадают в Сухону, а другие три впадают в речку Песья Деньга. Ручей с красивым названием Рождественский (он же – Ёрзов) берёт начало у Рождественской церкви, которая находится в центре города и впадает в речку Песья Деньга. В писцовой книге 1623 года есть следующая запись: «В том же Ёрзове переулке церковь Рождество Христово, деревяна, клетцки, с трапезою, верх шатром...». Слово «ёрза» прежде означало «беспокойный, подвижный, вертлявый». Можно предположить, что второе название ручья связано с переулком, где, возможно, некогда жил человек по прозвищу Ёрза. А может быть, наоборот – старинное название извилистого, быстрого ручья дало название переулку.

Если пройти ближе к центру города, то в овраге между Комсомольским и Пушкинским переулками увидим ещё один ручей – Петухов.

Маленький, почти незаметный Климентовский ручей – тоже левый приток Песей Деньги. В старину истоки этого ручья находились в небольшом болоте, на месте которого ныне находится Торговая площадь, в самом центре города Тотьмы. На краю болота стояла церковь, названная в честь папы римского Климента, от имени которой и получил своё название ручей. Сейчас это овраг вдоль Речного переулка.

Дмитриевский ручей ныне протекает внутри городских кварталов Тотьмы, между улицами Луначарского и Красная, и впадает в Сухону, а несколько веков назад он был границей городского посада. В XVI веке в устье ручья стояли небольшая деревянная церковь Дмитрия Прилуцкого, подворье Спасо-Прилуцкого Вологодского монастыря и пристань на Сухоне. От имени этой церкви ручей и получил название Дмитриевский, а первоначально он носил имя Крутой. И действительно, берега его очень круты.

Если пройти дальше, в конце улицы Володарского встретим ещё один ручей – Удавиха. Странное название, даже страшное. Некогда ручей протекал на самой окраине города Тотьмы (в границах плана, утверждённого в конце XVIII века). Здесь, за городской чертой, находилось кладбище, где хоронили людей, умерших

«не своей смертью»: утопленников, повесившихся (удавившихся), других самоубийц, которых не принято было хоронить на церковном кладбище. Первоначальное название такого кладбища позднее перешло на протекавший поблизости ручей. Сейчас он носит имя Кореповский, по названию микрорайона Корепово.

Ручей Черняковский расположен в четырёх километрах ниже Тотьмы на левом берегу реки Сухоны. Черняковским он стал по названию деревни Черняково. Ручей этот известен в научном мире. Именно там в 1926 году тотемским краеведом Н. А. Черницыным была открыта и исследована стоянка древнего человека.





## Маленькие речки Тотьмы и её окраин

*Егор Попов, 16 лет*

Река Песья Деньга протекает в Тотемском районе. Её длина составляет 26 километров. Исток находится в болотах в 16 километрах к северо-западу от Тотьмы. Песья Деньга течёт на юго-восток и впадает в Сухону в южной части города Тотьмы. О происхождении названия речки существует красивая легенда: «Ехал будто бы царь Иван Грозный из Вологды в Тотьму по какой-то надобности. Перед самым городским посадом царский возок увяз посреди речушки. А речушка была воробью по колено. Тотьяне во главе с воеводой встречали царя на том берегу речки и поспешили на помощь. На руках вынесли возок на сухое место, а растроганный государь захотел лично расплатиться с тотьянами. Но вот незадача: одна из монет выскользнула из рук Ивана Грозного и канула в мутную речную воду... "А и пёс с ней, с деньгой-то!" – воскликнули тут тотьяне, главное – рядом с живым царём постояли!». На самом деле, происходит это названия от финно-угорского слова «песь» – песчаная, и прежде речка называлась

Песь-Еденьга. Крупнейшие её притоки – Ковда и Жаровка.

Ковда впадает в Песью Деньгу в черте города. В месте впадения стоит Спасо-Суморин монастырь. Финно-угорское название речки означает «берёзовая». Именно на её берегах возник посад Соли Тотемской. Ковда по ширине и глубине соотносима с Песьей Деньгой. Из её притоков выделяются реки Ляпуниха и Солонуха.

Ляпуниха (ныне Ляпунька) – левый приток Ковды. Название произошло от старинного слова «ляпун» – так называли говорунов, болтунов, а также неопрятных людей, пачкунов. Причем из исторического документа 1514 года известен конкретный человек Иев Ляпун, который пахал землю на берегу реки Ляпунихи. Его прозвище могло отложиться в названии этой речки. А может быть, её стали называть говорливой просто за громкое журчание.

Солонуха – правый приток Ковды. Название речки говорит само за себя – солёная. До сих пор в русле этой речки торчат остатки рассолоподъемных труб, из которых пробиваются струйки соленой воды. Были по берегам речки и естественные соленосные родники, некоторые из них в XVI–XVII веках углубляли и заключали в рубленые колодчики.



# Река Сухона

*Артём Попов, 14 лет*

Город Тотьма расположен на левом берегу реки Сухоны, в месте впадения в неё реки Песьей Деньги.

Сухона – крупнейшая и самая длинная река в Вологодской области, левый приток и основа Северной Двины. Длина – 558 километров, средняя скорость течения – один километр в час. Первые поселения человека на берегах Сухоны появились в пятом тысячелетии до нашей эры. Сухона берёт начало в Кубенском озере, а когда в половодье уровень воды в реке выше, чем в озере, она начинает менять направление своего течения. Путешествуя по Сухоне, можно увидеть живописные места: острова Дедов, Бабий и Внуков; геологический памятник природы Опоки; фонтанирующую скважину; мыс Бык и водопад Васькин Ключ. Бассейн Сухоны насчитывает 482 реки и около 6 тысяч ручьёв.

Существует несколько версий о происхождении названия реки. По одной из них название означает «легкопреодолимая, пересыхающая», по другой – оно происходит от древнерусского слова «сухона» – сухость, жар.

О появлении реки Сухоны есть красивая легенда. В битве с татарами погиб Сухман-богатырь. Умирая от жестоких ран, он воскликнул напоследок: «Потеки же назло лютым врагам Сухман-река от моего крови, от горячия!» И побежала среди лесов Сухона, через которую татары не смогли перебраться, а потому и не было у нас татаро-монгольского ига. На берегах Сухоны с течением времени выросли деревни и города.



## Дедов остров

*Валерия Ельцова, 15 лет*

Неподалёку от Тотьмы, в шести верстах\* выше по течению реки Сухоны, есть три острова: Дедов, Бабий и Внуков. Названия островов, скорее всего, связаны с языческими представлениями славян о божествах. В древности на самом большом острове – Дедовом – было языческое святилище и кладбище.

Дедов остров, самый крупный из встречающихся на Сухоне, лежит почти посередине между истоком и устьем реки – на 285-м километре от её слияния с рекой Юг. Он имеет вытянутую по течению форму. Длина острова – один километр 500 метров, максимальная ширина – 500 метров. Высота острова над летним уровнем воды превышает десять метров.

Скорее всего, когда река ещё только формировала своё русло, вода встретила с древними каменистыми плотными отложениями и была вынуждена обтекать их с обеих сторон. Растительность острова: ели, сосны и кустарник.

---

\* Верста – старая русская мера длины, равная 1 километру 6 метрам.

На западном краю Дедова острова в 1762 году построена каменная Троице-Сергиевская церковь. Она была заложена на месте более древних деревянных сооружений Дедовской Троицкой пустыни.

Вплоть до революции 1917 года на острове проживали священники и монахи, а жители города Тотьмы любили прогуливаться на Дедовом острове. После революции церкви на Дедовом острове были разобраны на кирпич, который отправляли на строительство города Архангельска.

Сейчас на острове никто не живёт, нет и Троицкой церкви. Осталось только небольшое каменное сооружение хозяйственно-бытового назначения, возведённое в середине девятнадцатого века.

В наши дни на Дедовом острове организуются палаточные лагеря Школы путешественников Фёдора Конюхова. Здесь дети проходят специальную подготовку и участвуют в многодневных туристических походах.

27 сентября 2010 года на Дедовом острове по инициативе знаменитого российского путешественника Фёдора Филипповича Конюхова установлен поклонный крест в память о святых деяниях монахов Дедово-Троицкой пустыни.

## Камень Лось

*Софья Лешукова, 11 лет*

Вниз по течению Сухоны, примерно в восьми километрах от Тотьмы, в реке находится камень Лось. А в 500 метрах от него – деревня с таким же названием.

Над гладкой поверхностью воды, в 100 метрах от правого и 200 метрах от левого берега, и расположился этот камень. Его длина и ширина – примерно 7×4 метра. Масса этого гиганта – 350 тонн. Во время паводков камень скрыт под водой, а в другое время он возвышается над рекой на 2 метра. При низком уровне воды в реке камень оказывается и вовсе на обмелевшем берегу.

Читая историю нашего края, можно найти мнение специалистов, что Лось – это ледниковый валун. Его нёс в себе огромный ледник, который двигался по современной территории Вологодской области. После того как климат стал теплее, ледник растаял, а камень остался.

Валун Лось упоминается в источниках с XVIII века. Согласно преданию, на этом камне во время путешествия со свитой в Архангель-



скую землю Петр I пил чай из серебряного ковша. С того времени камень этот называют «Царев стол».

У камня Лося есть «брат-близнец» – камень Утюг. Сложены они из одной и той же горной породы – розовато-серого карельского гранита.



## Камень Утюг

*Ангелина Брагина, 8 лет*

На левом берегу реки Еденьги, около деревни Пустошь, есть геологический памятник природы – камень под названием «Утюг». Гранитный валун принесён сюда ледником во время последнего оледенения.



Ширина геологического камня-памятника – около 6 метров, длина – около 10 метров, видимая высота над поверхностью земли – 1,8 метра, вес – порядка 400 тонн.

Валун ровный, розово-серого цвета с редкими трещинами и с наклоном на юг. Камень находится на склоне, поэтому подвергается воздействию воды и постепенно погружается в землю.

С восточной стороны на валуне есть углубления до 40 сантиметров в виде ступеней, шириной 0,5 метров и длиной 1,2 метра. Таких образований на нём три. По рассказам местных жителей, когда-то над землёй на камне было семь ступеней. На южной стороне также имеется углубление.

По рассказам старожилов известно, что на камне ворожили, а молодёжь устраивала пляски и танцы. На камне могли свободно танцевать 12 пар.

Недалеко от камня Утюг в 1930-е годы был обнаружен могильник десятого века – место захоронений чудского\* племени.

---

\* Чудь – финно-угорское племя, проживавшее на территории современной Вологодской области.

# Тотемское барокко и картуши

*Арсений Коротин, 13 лет*

Тотемские храмы отличаются от храмов других городов. Они очень высокие, летящие. Часто их сравнивают с кораблями, свечами, устремлёнными вверх. Также тотемские храмы отличаются вертикальной планировкой. На первом этаже возводился тёплый (отапливаемый) зимний храм. На втором этаже – холодный (неотапливаемый) летний двусветный храм\*. Это связано с тем, что строились церкви обычно в два этапа. Чтобы не растягивать строительство на много лет, тотемичи строили нижний храм, открывали его, а затем, через несколько лет, накопив средства, достраивали над нижним верхний храм.

Но главной отличительной особенностью тотемских церквей являются затейливые каменные узоры на стенах – картуши, или, как

---

\* Двусветный – храм, где есть окна в два яруса, но между ними (в отличие от двухэтажного) нет потолка. Окна следующего этажа идут вторым рядом над окнами первого этажа и оказываются высоко под потолком, создавая ощущение открытого пространства и дополнительное освещение.

называли их местные зодчие, клейма. Картуш – элемент декора архитектурного стиля барокко (переводится с итальянского как «причудливый, странный»). Этот стиль отличается сложными формами, криволинейными очертаниями стен зданий и большим количеством разнообразных украшений: пышной лепниной, скульптурами и росписями.

В отличие от часто встречающихся в других местах лепных, резных или рисованных украшений, тотемские картуши представляют собой часть кладки стены, поэтому они так хорошо сохранились до наших дней. Внутри клейма оставались пустыми или там изображались цветы, раковины, кресты, звёзды. В 1962 году доктор архитектуры П.Тельтевский изучил пять тотемских храмов и первым сделал вывод, что все они представляют собой собственную архитектурную школу барокко XVIII века. Отметим, что иметь свою школу – это привилегия столиц и крупных центров культуры.

Откуда же картуши появились на стенах церквей? Дело в том, что тотьмичи отправили около 20 экспедиций в Тихий океан, а мореходные карты XVIII века по традиции украшались рисованными свитками-картушами. По мнению краеведа С.М.Зайцева, тотемское барокко –

Купола

Колокольня

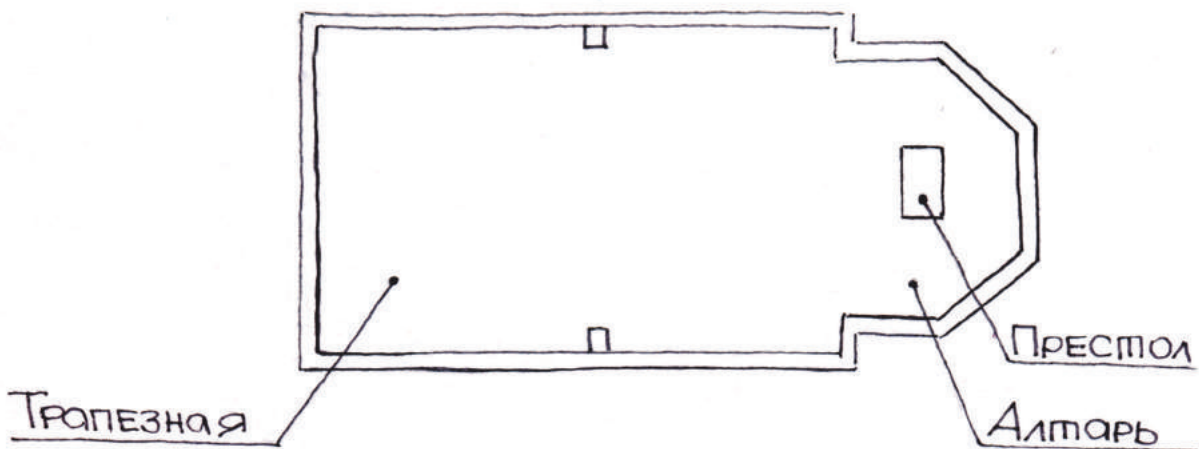
Картуш

Окна второго  
света

Межоконные  
проемы



Теплый зимний храм  
Холодный летний храм



Трапезная

Престол

Алтарь

это каменная летопись русского «открытия Америки», «русско-американское барокко».

Воздвигая храмы как памятники своим успехам и престижу, богатые тотемские купцы вели своеобразное соревнование. Это способствовало развитию тотемского барокко и изменению форм картушей. Каждый купец хотел, чтобы строящаяся на его деньги церковь была самой красивой. В договоре купца Степана Яковлевича Черепанова на строительство Троицкой церкви оговорено: «А между верхними и нижними окнами клейма сделать как наилучше возможно» (то есть как можно лучше). Здесь же открываются и первые имена зодчих тотемского стиля – Фёдор Титов и его сын Максим. Храмы-парусники – это своеобразные памятники русским колумбам, совершившим своё открытие Америки.

Первые картуши, скорее всего, появились на стенах Богоявленского собора, построенного в 1745–1749 годах. Эта церковь являлась одним из лучших образцов стиля тотемского барокко. Клейма покрывали все межоконные пролеты на стенах, хотя и не отличались многообразием форм, если судить по рисунку-панораме Тотьмы начала XIX века. К сожалению, собор сгорел в начале девятнадцатого столетия и

был перестроен в духе классицизма, да так, что картушей на нём не осталось совсем.

Следовательно, тотемским картушам уже как минимум 270 лет и местом их зарождения можно смело считать нынешнюю Красную (ранее Соборную) горку. Другие церкви, которые затем строились в Тотье, вероятно, как раз и ориентировались на украшение центрального, соборного храма.

Самые давние картуши, дошедшие до наших дней, можно увидеть в нижнем этаже колокольни Успенской церкви в Тотье – там, где сейчас находится Музей церковной старины. Поэтому можно полагать, что именно здесь появляется тот узор клейм, который в дальнейшем начинает использоваться в различных вариантах и достигает своего совершенства на Входиерусалимском храме.





*Храм – это особое место, где душа отдыхает...*

*К концу XIX века Тотьму украшали 19 храмов. 13 из них были белокаменные, остальные – деревянные, которые впоследствии перестраивались в каменные. Практически при каждой церкви имелось несколько престолов, летний и зимний храмы, в которых регулярно проводились богослужения.*

*До нашего времени в Тотьме сохранились лишь несколько храмов, в которых звучит Слово Божие, горят свечи и отдыхают души. А сколько красивых храмов ушли в небытие и сохранились только на фотографиях?!*

# Богоявленский собор

*Екатерина Шарыгина, 14 лет*

Богоявленский собор расположен на древней Красной горке. Его можно увидеть, если пройти по улице Белоусовская к реке Сухоне.

Богоявленский собор – главный городской собор Тотьмы, сначала стоял внутри стен старинного деревянного острога, или кремля. Считается, что первый храм здесь был выстроен около 1543 года. После большого городского пожара в 1743 году, уничтожившего церковь, началось строительство каменного храма. В 1749 году его нижний этаж был освящён во имя Богоявления Господня.

Эта церковь являлась одним из лучших образцов стиля тотемского барокко. На стенах между окон было множество картушей.

Рядом с собором стояла колокольня. На первом этаже располагалась Казанская церковь. Первоначально она была деревянной, а в 1764 году перестроена в камне.

В 1815 году Тотьма снова горела. Пострадали от огня и Казанская церковь, и Богоявленский собор. На восстановление собора в течение шести лет с большим трудом было

собрано 30 тысяч рублей, что позволило вернуть его к жизни. Тотемский собор был перестроен по плану архитектора Фохта.

Для соборной колокольни Тотьмы изготовили своеобразный «Царь-колокол» весом 700 пудов, отлитый из трёх старых колоколов тотемским мещанином Петром Денисовым. Даже на соборной колокольне в Вологде самый крупный колокол весил меньше.



Затем, в 1863–1872 годах, здание собора расширили так, что от первоначального облика церкви ничего не осталось. Новый храм был возведён в стиле классицизма и достраивался в течение всего девятнадцатого столетия.

После очередного пожара, оставившего собор без куполов, в 1929 году здание приспособили под кинотеатр «Октябрь», а в наше время в нём размещается учреждение культуры.



# Воскресенская Варницкая церковь

*Юлия Копосова, 12 лет*

Воскресенская Варницкая церковь возвышается на Хоробардиной горе, над речкой Ковдой в деревне Варницы, к северу от Тотьмы.

Каменная церковь построена на месте, где в XVII веке стояли три деревянных церкви: во имя Николая Чудотворца, великомученицы Параскевы Пятницы и Воскресения Христова. В 1742 году священники Воскресенской церкви вместе со старостой и прихожанами подали прошение преосвященному Гавриилу, епископу Устюжскому, о разрешении разобрать пришедшие в негодность деревянные церкви, а на их месте поставить новый двухэтажный каменный храм. В 1743 году разрешение было получено.

Церковь возводилась на деньги прихожан. Как и большинство тотемских храмов, церковь Воскресения на Варницах строилась в два этапа.

Из-за недостатка средств в 1750 году была построена лишь одноэтажная каменная одноглавая церковь с деревянной шатровой коло-

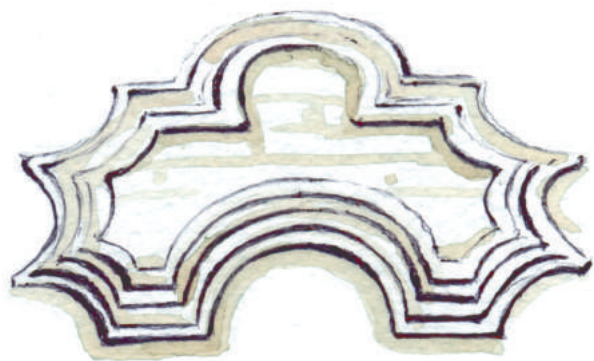


кольней, освящённая во имя Николая Чудотворца.

Верхнюю летнюю церковь с каменной колокольней возвели над ней позже, в 1772–1775 годах, и освятили в честь Воскресения Христова. Венчал её огромный шпиль, ныне, как и купол над колокольней, отсутствующий.

При Воскресенской Варницкой церкви погребён святой Максим, совершавший подвиг юродства 45 лет, проводя жизнь в непрестанных молитвах и посте.

В 1930-е годы церковь Воскресения была закрыта и частично разрушена. В советский период здание использовалось для хозяйственных нужд совхоза «Тотемский». В настоящее время церковь пустует.



# Входоиерусалимская церковь

*Олеся Неклюдова, 12 лет*

Входоиерусалимская церковь – самый красивый храм города, вершина тотемского барокко. Здесь самые изысканные и разнообразные виды картушей. В них кресты, цветы, раковины, звёзды. Церковь находится в северо-западной части Тотьмы, которую в старину называли Саблиным концом. Первоначально здесь находился деревянный храм Входа Господня в Иерусалим, сгоревший в большом городском пожаре 1743 года. Новую, на этот раз каменную, церковь строили 17 лет, с 1774 по 1791 год. Возведён храм на средства богатых прихожан-купцов – братьев Григория и Петра Пановых. Они снарядили 11 экспедиций в Тихий океан. Корабли возвращались с добытыми шкурами морских зверей, продавая которые купцы и разбогатели. Нижний зимний храм освятили в честь Входа Господня в Иерусалим, а верхнюю летнюю церковь – во имя святителя Николая Чудотворца, покровителя путешественников и мореплавателей.

Из церковных документов известно, что храм страдал от городских пожаров, не раз обновлялся и переделывался.



В советские времена Входоиерусалимский храм был частично разобран, а оформление интерьера почти полностью утрачено. Долгое время в помещениях храма находился цех по производству алкогольных и безалкогольных напитков.

Реставрационные работы 1980-х – 1990-х годов под руководством Леонида Лукина позволили восстановить храм почти в первоизданном виде. С 1996 года на первом этаже храма находится Музей мореходов, а с 2010 года открыта для посещения смотровая площадка на колокольне. В 2017 году на втором этаже храма возобновлены богослужения.



# Церковь Рождества Христова

*Дарья Чанова, 13 лет*

Каменная двухэтажная церковь Рождества Христова расположена в центральной части Тотьмы вблизи Рождественского ручья. Известно, что в 1560 году на этом месте уже существовала деревянная церковь, которая



сгорела во время большого городского пожара 1743 года. Возведение Рождественской церкви велось в два этапа, в результате чего растянулось почти на полвека. В 1746–1748 годах был выстроен нижний тёплый храм, освящённый в честь Рождества Христова, а в 1786–1793 годах на средства купца Алексея Нератова надстроили холодную летнюю церковь, посвятив её Николаю Чудотворцу.

Здание церкви построено в стиле тотемского барокко. Весь храм стремится ввысь (высота храма – около 50 метров) и напоминает свечу. К летнему храму пристроена каменная трапезная с лестницей и крыльцом.

Рядом с церковью в 1790 году появилась каменная ярусная колокольня, в нижнем этаже которой был устроен и освящён храм во имя Параскевы Пятницы.

Церковь в честь Рождества Иисуса Христа была закрыта в 30-е годы прошлого столетия. Колокольня и церковь во имя святой Параскевы Пятницы была разрушена. В настоящее время на её месте стоит поклонный крест.

В 1990-х годах под руководством Леонида Лукина в храме были проведены реставрационные работы. В настоящее время это один из действующих храмов города.

# Троицкая церковь на Зелене

*Полина Фоминская, 9 лет*

Троицкая церковь расположена рядом с устьем реки Песья Деньга и небольшим затоном Сухоны за стадионом «Фетиха», в красивом районе Тотьмы – Зеленской Рыбачьей слободе. Из центра города к церкви ведёт длинный деревянный мост – Зеленский пешеходный.

Каменный Троицкий храм в Зеленской Рыбачьей слободе построен на месте разобранной одноименной деревянной церкви.

Возводился Троицкий храм в два этапа: первый зимний (тёплый) этаж был построен в 1768 году, а второй летний – через 20 лет, в 1788 году. Храм построен на средства купца-морехода Степана Яковлевича Черепанова. В XIX веке к зданию была пристроена колокольня.

Из сохранившихся документов известно и имя одного и зодчих\* – Фёдор Титов, крестьянин Сольвычегодского уезда.

После революции 1917 года церковь была закрыта. В советские годы в Троицком храме

---

\* Зодчий – то же самое, что «архитектор».



располагались спичечный цех и ремонтные мастерские. Колокольня была взорвана.

В 1988 году храм вернули верующим. Он стал первым восстановленным храмом Тотьмы. Возрождением храма занимались братья Георгий и Леонид Титовы. С 1990 года в храме вновь идут богослужения.

## Успенская церковь

*Ксения Попова, 12 лет*

На самом берегу реки Сухоны стоит каменная Успенская церковь. По внешнему виду она отличается от остальных тотемских храмов. Построили её на месте деревянной Дмитриевской церкви, которая дала название протекающему рядом ручью.

Сама Успенская церковь была возведена в 1749–1755 годах. В 1790-х годах приступили к сооружению колокольни, но спустя 10 лет из-за просчётов в строительстве были вынуждены храм почти полностью разобрать.

Затем начали возводить новую, двухэтажную церковь. В течение восьми лет строили колокольню и первый этаж нового храма, а вместо второго над ним поставили временный деревянный купол с маленькой главкой. Предполагалось, что со временем найдутся средства и храм, как и другие тотемские церкви, будет достроен. Однако второй этаж у новой церкви так и не появился.

Нижний этаж колокольни Успенской церкви украшен картушами, верхняя же часть колокольни орнаментирована. По мнению иссле-

дователей, под Успенской церковью почивают мощи блаженного Андрея.

Храм был закрыт в 1940 году, последним из тотемских церквей. С этого времени в нём располагался склад, потом кондитерский цех, ещё позже магазин по продаже керосина, рабочего инвентаря и фильмопроверочная «Тотемского кинопроката». С 1995 года в храме размещается Музей церковной старины, а колокольня Успенского храма высотой 52 метра является смотровой площадкой, на которую можно подняться в летний период.



## Частично утраченные храмы

*Дмитрий Абанин, 11 лет*

**Церковь Иоанна Предтечи**, одно из первых каменных зданий города, находится в начале улицы Бабушкина рядом с Входом-иерусалимским храмом.

Возведён храм был очень быстро. Строительство каменной церкви началось в 1738 году и завершилось уже через два года. Это произошло, потому что на строительство храма были выделены средства секретарём Великоустюжской консистории\* И. Г. Фирсовым. Церковь выполнена в формах раннего барокко. Позднее она была лишена верхнего яруса с куполом.

Сейчас здание пустует, ранее в нём находились склады и магазины.

**Храм Воскресения** в Тотье расположен на берегу Дмитриевского ручья близ сохранившейся Успенской церкви с колокольней.

Построен он в 1744–1749 годах. Это единственная сохранившаяся тотемская церковь середины XVIII века.

---

\* Консистория – управленческий орган Русской православной церкви.



В советский период, как и многие другие тотемские церкви, храм пострадал – утратил верхнюю часть. Долгое время в здании находилась районная библиотека.

В настоящее время здесь размещается музейно-выставочный центр «На Большой Садовой».

**Храм Иконы Божией Матери «Всех скорбящих Радость»** входил в комплекс тотемской тюрьмы и был построен в 1854–1857 годах в подражание древнерусскому стилю.

Первоначально здесь была не тюрьма, а жилой дом и двор купца Холодилова. Разорившиеся потомки купцов в начале XIX века продали дом и прилегающий комплекс местному отделению полиции.

Именно в эти времена в ограде комплекса и была построена тюремная церковь «Всех скорбящих Радость». В тюрьмах всегда присутствовали церкви для арестантов. У восточной стены храма была устроена примитивная звонница.

В советские годы храм был закрыт, лишился купола и всех декоративных элементов, окна здания были заложены кирпичом.

В данный момент здание занято отделением ГИБДД.



# Утраченные храмы

*Кирилл Белозеров, 11 лет*

**Георгиевская церковь** стояла на месте ныне существующего парка Ленина. При ней находилось кладбище. Георгиевский храм был построен в первой половине девятнадцатого столетия. Он был одноэтажным с богато украшенной колокольней.

На месте разрушенного до основания храма в советские времена был построен Дом культуры, который сгорел в 1999 году.

**Параскево-Пятницкий храм** построили к 1795 году рядом с Рождественским. Это была церковь-колокольня («церковь под колоколы»). Она выполняла функции как храма, так и колокольни для двух стоявших рядом церквей, которые вместе составляли замечательный ансамбль. На месте храма в память о святыне установлен поклонный крест.

**Петропавловская церковь** находилась там, где сейчас стоит здание Политехнического колледжа, на пересечении улиц Володарского и Садовой. Храм недолго украшал Тотьму. Его выстроили после того, как на этом месте в 1743 году сгорела Афанасьевская церковь. На-





звание «Петропавловская» церковь получила во имя святых апостолов Петра и Павла. Храм пострадал в 1845 году во время очередного городского пожара. Восстанавливать его не стали, а руины церкви разобрали на кирпич.

**Сретенская церковь** находилась на месте ныне существующего липового сквера, где установлен поклонный крест. Храм был освящён во имя Сретения Господня.

История его очень богата. Первое упоминание о стоявшей на этом месте церкви встречается в 1564 году. В 1613 году церковь, звавшаяся тогда Климентовской, начисто сожгли польско-литовские отряды, которые, несмотря на то, что крепость-острог взять не смогли, сильно порушили посад.

В 1623–1625 годах храм был возрождён и выстроен в дереве с шатровым завершением и колокольней. В 1687 году вместо обветшавшей Климентьевской церкви была возведена церковь Сретения, также деревянная, которая сгорела во время городского пожара 1743 года.

В 1756 году началось строительство нового каменного Сретенского храма, затянувшееся на шестнадцать лет. Позже была пристроена колокольня. Во время двух городских пожаров

XIX века церковь горела, но каждый раз с незначительными изменениями восстанавливалась. Храм был закрыт в 1930 году, после чего в течение 20 лет его разбирали на кирпич.

**Казанская церковь** первоначально представляла собой деревянную звонницу Бого-явленского собора, что находится на Красной горке. Прежде чем её выстроили в камне, неоднократно сгорала дотла.

В 1764 году на средства местного купца Алексея Потёмина была построена каменная колокольня, а вернее, «церковь под колоколы» – так называли колокольню, внутри которой был устроен и освящён храм. Построил её купец в память о своих предках, торговавших на территории острога в лавке более ста лет назад. Гордостью этой соборной колокольни был тотемский Царь-колокол.

Церковь и колокольня были разрушены в советский период.

В XVII веке на правом берегу реки Сухоны, в женском Богородичном монастыре, находился **храм Рождества Богородицы в Заречье**. В нём было два престола. Главный – в честь иконы Божьей Матери «Владимирская» и ещё один – в честь иконы Божьей Матери «Утоли мои печали». Впоследствии церковь стала

приходской, а затем и кладбищенской. Ныне этот храм утрачен. На его месте в наше время располагается кладбище.

**Троицкая церковь.** В 1762 году на Дедовом острове взамен деревянной Сергиево-Радонежской была построена Покровская церковь. Позже церковь расширили за счёт новой Троицкой. Стены Троицкой церкви украшали знаменитые тотемские клейма – картуши. В церкви было два храма: в восточной части с Троицким престолом, в западной части с двумя престолами – Сергия Радонежского и Покрова Пресвятой Богородицы. Храмы соединялись аркой, которая на зиму закрывалась.

Церковь разрушили перед Великой Отечественной войной, а кирпич увезли в Архангельск на строительство нового порта.

**Иоанно-Богословская Новоусольская церковь** с изящной колокольней стояла на левом берегу речки Ковды, чуть ниже по течению от Воскресенской Варницкой церкви. В источниках XIX века этот храм называли кладбищенским, так как он стоял рядом со старым кладбищем. Церковь давно разрушена, о её былом существовании не осталось никаких видимых следов. Место, где стоял величавый храм, в запустении.



# Спасо-Суморин монастырь

*Валерия Наумова, 14 лет*

Спасо-Суморин монастырь возвышается на мысе между двумя речками Ковдой и Песьей Деньгой. Основан в 1554 году монахом Вологодского Спасо-Прилуцкого монастыря Феодосием Суморинным.

Первоначально монастырь был деревянным и назывался Спасо-Преображенским. За 14 лет предприимчивый Феодосий сумел создать образцовое и слаженное монастырское хозяйство: земельные угодья, скотный двор, конюшня, кузница, три водяные мельницы, четыре варницы с одиннадцатью рассолоподъёмными трубами, торговые лавки, речные суда и т. д. Всё это давало рабочие места сотням людей, служило процветанию обители, превращало её в крупный центр православной культуры и духовности.

Первая каменная церковь в монастыре была построена только спустя сто лет после основания. До этого все постройки были деревянными. Однако именно здесь впервые в истории Тотьмы было получено разрешение строить из камня .





Необыкновенным сооружением монастыря была колокольня. Её строительство началось в 1801 году и длилось долгих 40 лет. Высота колокольни достигала вместе с куполом и крестом 76 метров. Она была самой высокой на Вологодчине, даже выше главной соборной колокольни Вологодской епархии, что было неприемлемо. Говорили, что вологодский епископ Палладий не мог спать спокойно, пока колокольня Софийского собора не была надстроена.

Между 1829–1849 годами строится монастырская ограда высотой около 7,5 метра. Она служила подпорной стеной подножия холма. В неё были встроены пять башенок. На сегодня сохранилась только одна – на юго-западном углу, и в ней располагается колокольня. Колокола были подарены В.Глазычевым, потомком купцов Арсаковых.

В 1889 году в мезонине\* гостевого дома открылась церковно-приходская школа имени преподобного Феодосия. В честь столетия приобретения мощей преподобного Феодосия в 1896 году была построена Александровская богадельня – приют для стариков, инвалидов, калек и нищих.

---

\* Мезонин – надстройка над средней частью небольшого жилого дома. Часто имеет балкон.

На территории монастыря было кладбище, где хоронили священнослужителей и тотмичей, которые занимались благотворительностью. К сожалению, установить местонахождение могил трудно, так как могильные плиты утрачены, и вследствие этого монастырское кладбище не сохранилось.

В 1919 году монастырь был закрыт. В его зданиях располагались части Красной армии, затем детский дом, Лесной техникум. В 1978 году здание техникума очень сильно пострадало от пожара, вследствие чего было закрыто.

Сегодня монастырь является Архиерейским подворьем Великоустюгской епархии Вологодской митрополии. Настоятелем назначен бывший иеромонах Кирилло-Белозерского монастыря отец Феодосий. Монастырь возрождается.



# Тотемские святые

*Валерия Наумова, 14 лет*

## **Феодосий Тотемский**

Родился Феодосий в Вологде около 1510 года в состоятельной семье. Отличаясь в юности религиозным настроением души, Феодор (так его звали до поступления в монастырь) мечтал стать монахом. Но, поскольку родители были в преклонном возрасте и желали передать ему наследство, Феодор вынужден был подчиниться их воле и жениться. От этого брака у него родилась дочь Марина. После смерти родителей и жены, оставив дочь на попечение родственников, он осуществляет свою давнюю мечту и удаляется в Спасо-Прилуцкий монастырь. Совершая первые подвиги во имя Бога, берётся за самые тяжёлые работы. После разорения вологодских земель казанскими татарами в 1539 году его сначала отправляют восстанавливать деревни, а затем соляные варницы в Тотьме, принадлежавшие Спасо-Прилуцкому монастырю.

Преподобный заботливо относился к рабочим, был с ними ласков, кроток и милостив. И рабочие платили ему любовью и исполнительностью. Спустя 10 лет он осуществляет



ещё одну свою мечту. Получив благословение игумена монастыря, в 1553 году Феодосий одалживает у местной жительницы Марьи Григорьевны Истоминой землю, где в дальнейшем строит свою обитель – Спасо-Суморин монастырь. За 14 лет управления Феодосий сумел создать образцовое и слаженное монастырское хозяйство.

Уже при жизни Бог благословил Феодосия свершать чудеса и излечивать людей. Например, благодаря его молитвам в один прекрасный день из города исчезли все змеи, и вот уже на протяжении четырёх веков в радиусе 30 километров вокруг Тотьмы нет ни одной змеи. Умер Феодосий 28 января 1568 года, именно тогда раскрылся главный подвиг, который он свершил из любви к Богу, – на его теле были надеты вериги\*, а под ними – грубовязаная власяница\*\*.

Местное почитание Феодосия началось сразу после его смерти. Известно 146 посмертных чудес, связанных с именем преподобного Феодосия. Так, одна женщина привела в монастырь слепую дочь Иустину и попросила разрешить провести ночь у гробницы преподоб-

---

\* Вериги – железные цепи, надевавшиеся на тело.

\*\* Власяница – грубая одежда из жесткого волоса коня или козы, одеваемая на голое тело.



ного Феодосия. Утром оказалось, что слепая прозрела. В 1655 году Преображенская церковь, возле которой покоился преподобный Феодосий, обгорела, но деревянная гробница его осталась невредимой.

Из-за частых пожаров место погребения Феодосия было утеряно. В 1690 году на месте предполагаемой могилы был воздвигнут деревянный храм в честь Вознесения Господня. Позже его сменил каменный храм-корабль, который, однако, стал быстро оседать и разрушаться из-за слабого грунта. На месте разобранного в 1786–1801 годах был построен новый, более величественный собор, который стал украшением монастыря. Во время строительства храма 2 сентября 1796 года при земляных работах был обнаружен гроб. При поднятии его нечаянно задела крышку, которая упала на землю. По свидетельству современников, «во гробе увидели покрытое схимой тело, при этом голова, руки, весь состав и одежды оказались целы. По вышитым на схиме словам стало понятно, что это тело преподобного Феодосия, основателя монастыря, почивавшее в земле 228 лет. От этого места стало исходить необычайное благоухание, как будто куст розы расцвёл». Спустя два года Феодосий Тотемский был причислен к лику святых.

В 1918 году мощи преподобного были вскрыты и выставлены на всеобщее обозрение. Затем их тайно вывезли в Вологду, где они находились в запасниках краеведческого музея. В Тотьму мощи вернулись в 1994 году. После почти 100 лет скитаний в 2016 году мощи преподобного Феодосия вернулись в его обитель и сейчас находятся в Вознесенском храме Спасо-Суморина монастыря.

### **Максим Тотемский**

Праведный Максим в первой половине XVII века был священником в Воскресенском храме на Варницах в Тотьме. Судя по тому, что фамилия отца была Попов, – он мог происходить из священнического рода. Неизвестно, когда и где он принял священный сан, как неизвестны и причины, побудившие его принять на себя подвиг юродства, который он совершал в течение 45 лет, пребывая в непрестанной молитве, посте, наготе, пренебрегая заботами о своём теле.

Блаженный Максим уже при жизни обладал благодатными дарами исцеления от Бога. Умер он в глубокой старости 16 января 1650 года. Был погребён при Воскресенской Варницкой церкви. После смерти прославился многими чудесами.

Труженическая и святая жизнь его и чудесные исцеления, истекавшие от его гроба, послужили побуждением к составлению письменного сказания о нём. Однако сказание это сгорело в пожаре Воскресенской церкви в 1676 году. А чудеса у гроба праведника продолжались и записывались.

### **Вассиан Тиксненский**

Преподобный Вассиан родился близ Тотьмы. Был крестьянином. Носил имя Василий. Был женат и имел двоих сыновей. Летом занимался сельским хозяйством. Зимой искал заработок по соседним селениям. Общался с мудрыми и набожными людьми.

В конце XVI века, решив уйти от мирской жизни, Василий принимает постриг в Спасо-Суморином монастыре. Проведя в обители некоторое время, отправляется на реку Тиксну, где поселяется на паперти Никольской церкви, стоявшей на Тиксненском погосте. Позднее в междуречье Тиксны и Вопры, вблизи озера Семёнково, строит келью для уединения молитвенного подвига, где проводит тридцать лет. Постоянно носил под одеждой вериги, железную шапку, особо тяжёлый пояс на чреслах\*\*\*.

\*\*\* Чресла – поясница, бёдра.

Вассиан умер 12 сентября 1624 года. Окрестные жители вскоре поставили над его могилой часовню, а на гробницу возложили его вериги. Почитание святого Вассиана началось после моровой язвы в 1647 года, когда люди и животные скоропостижно умирали. Болезнь отступила лишь после молебна, отслуженного у гроба Вассиана всеми жителями ближайших окрестностей. Совершались и другие чудеса.

### **Андрей Тотемский**

Святой праведный Андрей, Христа ради юродивый, Тотемский чудотворец, родился в июне 1638 года в приходе Устье-Толшменское. До десятилетнего возраста он воспитывался в доме своих родителей-крестьян. Услышав в церкви, что нельзя одновременно служить Богу и миру, блаженный отрок решил отказаться от родительской любви и, тайно оставив дом своих родителей, ушёл в пустые места, не думая о том, как и чем будет питаться. В тишине уединения он предался молитве и богомолию. Когда Андрей вернулся обратно, он не застал родителей в живых и решил оставить родину и отправиться в Галич. Прибыв в обитель, он поселился у одного инока, постоянно пребывая в посте и молитве.



Десять лет блаженный Андрей шёл трудным и прискорбным путём добровольного мученичества, путём юродства. Умер он 10 октября 1673 года в возрасте 35 лет и 4 месяцев.

Вскоре после кончины блаженного место погребения стало источником исцелений. Глубокое благоговение жителей к памяти святого побудило их просить о постройке церкви. И вместо деревянной над гробом святого горожане построили каменную Успенскую церковь. В настоящее время мозаичное изображение святого можно увидеть на стене храма.

## Источники и литература

Бочаров Г., Выголов В. Сольвычегодск. Великий Устюг. Тотьма. М.: Искусство, 1983.

Житие преподобного Феодосия, Тотемского чудотворца / сост. Е. Р. Стрельникова. Вологда: Учебная литература, 2005.

Кичин Е. В. Иван Александрович Кусков: (биография) // Вологодские губернские ведомости. 1848. № 8. Часть неофиц. С. 83–85.

Кузнецов А. В. Почитаемые камни на Вологодчине. Тотьма; Вологда: Лисья Гора, 2016. 160 с.

Кузнецов А. В., Попов Г. И. Сухона: краеведческий и литературный сборник на паях. Вып. 1. Тотьма, 2014.

Кузнецов А., Новосёлов А. По следам тотемского барокко: альбом-путеводитель. 2-е изд. Вологда: Древности Севера, 2018. 135 с.

Новосёлов А. М. Тотьма: интересный путеводитель по интересному городу. Череповец: Порт-Апрель, 2014. 96 с.

Осколки времени: Тотьма на фотографиях рубежа XIX–XX веков: краеведческий альбом / [А. М. Новосёлов, Н. И. Коренева, Е. В. Филиппова и др; отв. ред. и сост. А. М. Новосёлов]. Вологда: Древности Севера, 2017. 191 с.

Преображение в веках: исследования и материалы по истории Спасо-Суморина монастыря. Вологда: Книжное наследие, 2007.

Тихомиров С. А. Одиссея северных колумбов: жизнеописание Ивана Александровича Кускова, тотемского мещанина, основателя и правителя Форта Росс в Калифорнии, написанное по достоверным источникам: книга зримых очерков. Вологда: Книжное наследие, 2014. 150 с.

Тотьма – город мореходов и землепроходцев / [А. В. Савина, Е. В. Филиппова]; гл. ред М. В. Васильева. Вологда: Древности Севера, 2012. 48 с.

Тотьма: историко-литературный альманах. Вып. 1. Вологда: изд-во «Русь» ВГПИ, 1995. 432 с.

Тотьма: краеведческий альманах. Вып. 2. Вологда: ВГПУ, изд-во «Русь», 1997. 672 с.; Вып. 3. Вологда: Легия, 2001. 296 с.

# Содержание

Поселение на Старой Тотьме. <i>Роман Гросс</i> .....	5
Посад Соли Тотемской. <i>Александра Кокина</i> .....	8
Тотемский кремль. <i>Иван Полетаев</i> .....	15
Тотемский герб. <i>Екатерина Шарыгина</i> .....	18
Купцы-мореходы. <i>Екатерина Белозерова</i> .....	20
Иван Александрович Кусков. <i>Егор Сергеев</i> .....	27
Улицы Тотьмы. <i>Арина Фокина</i> .....	32
Ручьи Тотьмы. <i>Артём Попов</i> .....	38
Маленькие речки Тотьмы и её окраин. <i>Егор Попов</i> .....	41
Река Сухона. <i>Артём Попов</i> .....	44
Дедов остров. <i>Валерия Ельцова</i> .....	46
Камень Лось. <i>Софья Лешукова</i> .....	48
Камень Утюг. <i>Ангелина Брагина</i> .....	50
Тотемское барокко и картуши. <i>Арсений Коротин</i> .....	52
Богоявленский собор. <i>Екатерина Шарыгина</i> .....	58
Воскресенская Варницкая церковь. <i>Юлия Копосова</i> .....	61
Входоиерусалимская церковь. <i>Олеся Неклюдова</i> .....	64
Церковь Рождества Христова. <i>Дарья Чанова</i> .....	66
Троицкая церковь на Зелене. <i>Полина Фоминская</i> .....	68
Успенская церковь. <i>Ксения Попова</i> .....	70
Частично утраченные храмы. <i>Дмитрий Абанин</i> .....	72
Утраченные храмы. <i>Кирилл Белозеров</i> .....	75
Спасо-Суморин монастырь. <i>Валерия Наумова</i> .....	81
Тотемские святые. <i>Валерия Наумова</i> .....	86
Источники и литература .....	94

*Научно-популярное издание*

## Дети о Тотье

Подписано в печать 10.10.2018. Формат 70×100/16

Усл. печ. л. 7,8. Тираж 500 экз. Заказ №

ООО «Древности Севера»  
160004, г. Вологда, ул. Октябрьская, 58, оф. 48  
Тел./факс (8172) 72-79-60  
E-mail: [drevnostisevera@mail.ru](mailto:drevnostisevera@mail.ru)  
<http://drevnostisevera.ru>

Отпечатано в ООО ПФ «Полиграф-Периодика»  
160001, г. Вологда, ул. Челюскинцев, д. 3